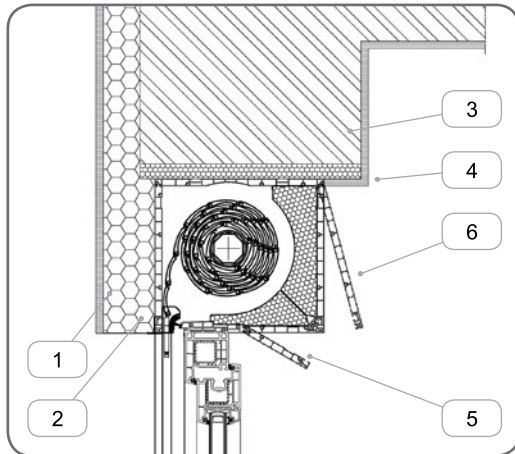


I VOLET ROULANT EXTERNE DANS LE SYSTÈME EN APPLIQUE DE TYPE SKT (OPOTERM)

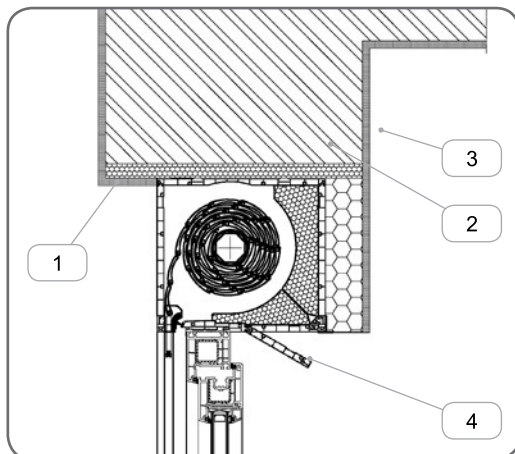
1. Méthodes de montage et d'encastrement du volet dans le système EN APPLIQUE SKT (OPOTERM)

1.1. Coffre du volet encastré du côté extérieur de la pièce, ouvrant par le bas ou par le front



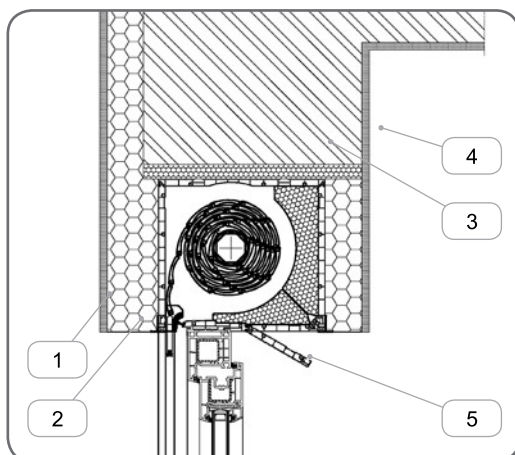
- 1 – enduit extérieur
- 2 – isolation thermique
- 3 – mur
- 4 – enduit intérieur
- 5 – trappe de visite par le bas
- 6 – trappe de visite par le front

1.2. Coffre du volet encastré du côté intérieur de la pièce, ouvrant par le bas



- 1 – enduit extérieur
- 2 – mur
- 3 – enduit intérieur
- 4 – trappe de visite par le bas

1.3. Coffre du volet encastré du côté extérieur et intérieur de la pièce, ouvrant par le bas



- 1 – enduit extérieur
- 2 – isolation thermique
- 3 – mur
- 4 – enduit intérieur
- 5 – trappe de visite par le bas

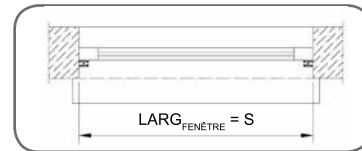
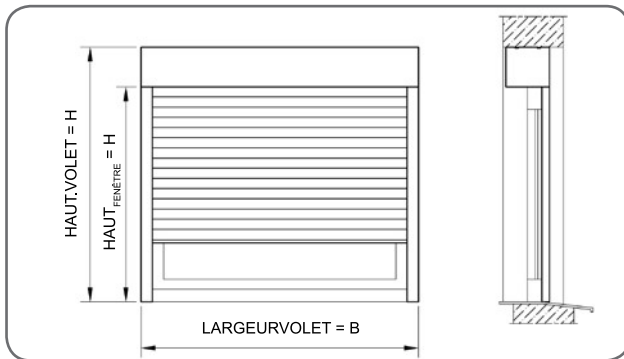
2. DIMENSIONNEMENT DU VOLET EXTÉRIEUR

Nota: Les volets dans le système EN APPLIQUE de type SKT (OPOTERM) et SKT (OPOTERM) avec MOSKITO sont montés avec la fenêtre.

Nota: Les dimensions du volet extérieur dans le système EN APPLIQUE sont définies selon les dimensions de la fenêtre.

a) Volet unique

L'emplacement du moteur est possible sur la partie gauche ou droite du volet.



Méthode de mesure pour un volet unique

$$LARG_{VOLET} = LARG_{FENÊTRE}$$

$$B = S$$

$$HAUT_{VOLET} = HAUT_{FENÊTRE} + HAUT_{COFFRE}$$

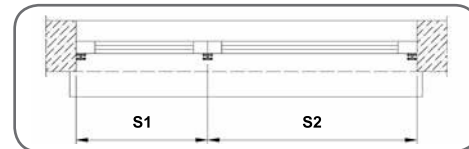
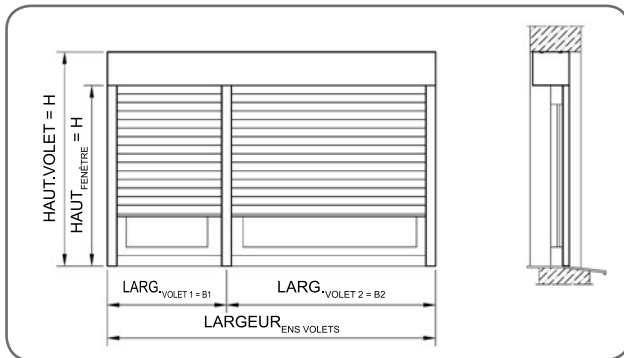
$$H = h + HAUT_{COFFRE}$$

Types de coulisses utilisées :

PPD 60/12, PPD 60/17, PPDA 60/12, PPDA 60/17

b) Jeu de volets d'une même hauteur (dans un coffre) avec cloison de séparation SP

L'emplacement du moteur dans un ensemble donné n'est possible que du côté externe (gauche et droit).



Méthode de mesure pour un ensemble de volets

$$LARG_{ENS VOLETS} = LARG_{FENÊTRE1} + LARG_{FENÊTRE2}$$

$$LARGEUR_{ENS VOLETS} = S1 + S2$$

$$B1 = S1$$

$$B2 = S2$$

$$HAUT_{VOLET} = HAUT_{FENÊTRE} + HAUT_{COFFRE}$$

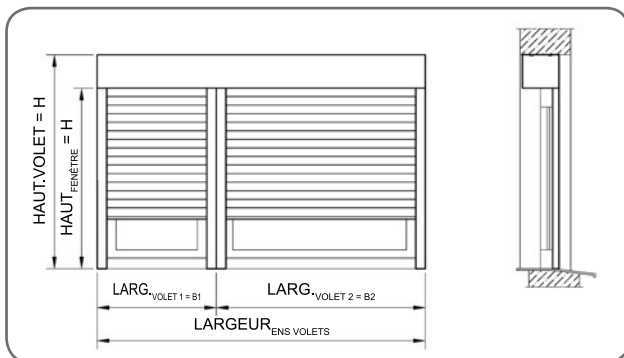
$$H = h + HAUT_{COFFRE}$$

Types de coulisses utilisées :

PPD 60/12, PPD 60/17, PPD-P 60/12, PPD-P 60/17,
PPDA 60/12, PPDA 60/17, PPDA-P 60/12, PPDA-P 60/17

c) Jeu de volets d'une même hauteur (dans un coffre) avec joues PBW ou cloisons de séparation SP

En cas d'usage des joues PBW, l'emplacement du moteur dans un ensemble donné est possible du côté extérieur et/ou intérieur (à gauche et à droite). En cas d'usage des cloisons SP, l'emplacement de moteur dans un ensemble donné se fait sur la partie externe (gauche et droite).



Méthode de mesure pour un ensemble de volets

$$LARG_{ENS VOLETS} = LARG_{FENÊTRE1} + LARG_{FENÊTRE2}$$

$$LARGEUR_{ENS VOLETS} = S1 + S2$$

$$B1 = S1$$

$$B2 = S2$$

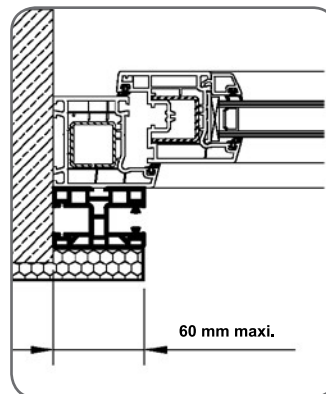
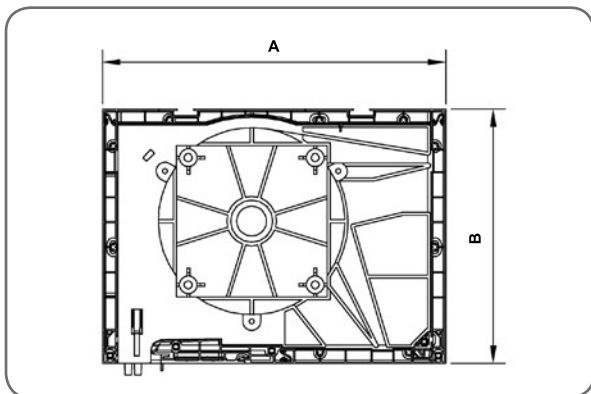
$$HAUT_{VOLET} = HAUT_{FENÊTRE} + HAUT_{COFFRE}$$

$$H = h + HAUT_{COFFRE}$$

Types de coulisses utilisées :

PPD 60/12, PPD 60/17, PPDA 60/12, PPDA 60/17

2.1. Dimensions des coffres de type SKT et taille maximale de l'isolation thermique des coulisses



Type de coffre	A [mm]	B - [mm]
SKT/230/170	230	170
SKT/230/210	230	210
SKT/255/240	255	240